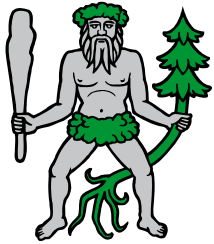


GRABSER BLATT



- Ausgabe Nr. 8 vom August 2014 / 36. Jahrgang
- Erscheint monatlich
- Abonnementspreise jährlich:
 - CHF 10.– (innerhalb der Gemeinde)
 - CHF 30.– (ausserhalb der Gemeinde)

GZA 9472 Grabs

HÖHEPUNKT DES JUBILÄUMSJAHRES STEHT BEVOR

Drei Tage lang feiert Grabs ein «Fescht für alli» mit dem Festumzug als Abschluss

Vom Freitag, 12. September bis Sonntag, 14. September erreicht das Jubiläumsjahr «1400 Jahr Grabs» mit dem «Fescht für alli» seinen Höhepunkt.

Hanspeter Thurnherr - Das dreitägige Fest beginnt am Freitagabend, um 18 Uhr, mit dem Auftritt von Liedermacher Linard Bardill zusammen mit Bruno Brandenberger in der Mehrzweckhalle Unterdorf. Die Abendkasse (kein Vorverkauf!) wird um 17 Uhr geöffnet. Saalöffnung ist um 17.40 Uhr. Der Eintritt kostet für Erwachsene

14 Franken, für alle Kinder im Volksschulalter 7 Franken.

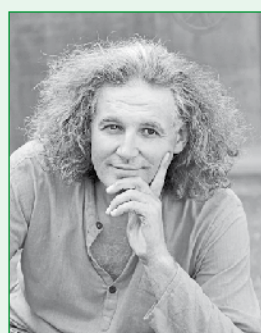
Ländler- und Schlagernacht und Disco

Am Samstag, 13. September 2014, um 20 Uhr, beginnt in der Mehrzweckhalle Unterdorf die Ländler- und Schlagernacht mit Monique und Carlo Brunner's Superländlerkapelle. Am gleichen Abend legt Alpen-DJ Heiner im Partyzelt auf. Der generelle Eintritt zum Festgelände kostet an der Abendkasse passend zum Festmotto 1400 Rappen. So können die Festbesucher

zwischen dem Festzelt und der Mehrzweckhalle nach Lust und Laune hin- und herpendeln. Nummerierte Sitzplätze in der Mehrzweckhalle sind aber nur für jene Personen garantiert, die ein Ticket von 20 Franken im Vorverkauf erstanden haben (siehe Box).

Grosser Festumzug

Das Festwochenende findet seinen Höhe- und Schlusspunkt mit dem Festumzug am Sonntag, 14. September, um 14 Uhr, durch das Grabser Zentrum, mit Ausklang auf dem Begegnungsplatz im Unterdorf (siehe separaten Text im Blattinnern). Für Umzug und Ausklang wird kein Eintritt erhoben.



Linard Bardill am Freitag, Carlo Brunner's Superländlerkapelle und Monique sowie Alpen-DJ Heiner am Samstag werden für zwei unvergessliche Abende sorgen.



VORVERKAUF FÜR DEN «SUPERABEND»

Da am Samstagabend, 13. September, für den «Superabend» mit Carlo Brunner's Superländlerkapelle und der Schlagersängerin Monique mit vielen Besuchern gerechnet wird, empfiehlt es sich, rechtzeitig im Vorverkauf einen Eintritt zu sichern. In der Bäckerei Locher in Grabs sind die Tickets für einen nummerierten Sitzplatz für 20 Franken erhältlich. Sie können aber auch im Internet unter www.1400-jahr-grabs.ch gebucht werden.

Amtliches Publikationsorgan
Herausgeber: Politische Gemeinde Grabs
Redaktion: Gemeinderatskanzlei Grabs
Kontakt: 081 750 35 22, info@grabs.ch
Druck: PAGO AG Grabs

AUS DEM GEMEINDERAT

Baubewilligungen Ordentliches Verfahren

Die Baukommission hat bewilligt:

Rutz Hanspeter, Runggelfehrweg 3, Grabs, Abarzellierung ohne bauliche Massnahmen, Parz. Nr. 3281, Runggelfehrweg 3; Rohner Wessner Jolanda, Kirchbüntstrasse 15a, Grabs, Abbruch und Ersatz-Anbau Westseite, Parz. Nr. 2231, Kirchbüntstrasse 15a; Spitalregion Rheintal-Werdenberg-Sarganserland, Alte Landstrasse 106, Rebstein, Neuerstellung Feuerwehrezufahrt, Parz. Nr. 2682, Spitalstrasse 44.

Baubewilligungen Vereinfachtes Verfahren

Die Baukommission hat bewilligt:

FS Geotechnik AG, Oberstrasse 200, St. Gallen, Probebohrungen Baugrund, Parz. Nr. 2682, Spitalstrasse 44; Gurini Romano und Miryam, Bleichstrasse 34, Werdenberg, Wohnraumerweiterung und Abbruch Cheminée, Parz. Nr. 1232, Bleichstrasse 34.

Baubewilligungen Meldeverfahren

Die Bauverwaltung hat bewilligt:

Alpkorporation Gampemey, Ifang 1543, Grabs, Aufstellen eines Sanitärcontainers, Parz. Nr. 4540, Gampemei 1620; Morgenthaler Alfred, Kirchbüntstrasse 16, Grabs, Neubau Solaranlage Warmwasser (7 m²), Parz. Nr. 1541, Kirchbüntstrasse 16; Müller Markus, Vetschellstrasse 16, Grabs, Haustüre versetzen, Fenster einbauen, Parz. Nr. 1093, Vetschellstrasse 16; Rohner Florian, Kirchgasse 3b, Grabs, Neuerstellung Solaranlage Warmwasser (ca. 6.0 m²), Parz. Nr. 2127, Staatsstrasse 91; Altherr AG, Feldhofgasse 2 / Postfach 13, Grabs, Neubau Photovoltaikanlage (45.8 kWp), Parz. Nr. 1227, Staatsstrasse 83b.

Gemeinderat vergibt Arbeiten

Der Gemeinderat hat folgende Arbeiten im freihändigen Verfahren vergeben:

- Betrieblicher Kanalisationsunterhalt 2014

Risch reinigt Rohre AG, Buchs

Der Gemeinderat hat folgende Arbeiten im offenen Verfahren vergeben:

- Standard-Tanklöschfahrzeug (STLF)

Rosenbauer Schweiz AG, Oberglatt

Inventarisierung der Werdenberger Kulturdenkmäler / Start der Arbeiten in Grabs

Das Forschungsprojekt zur Inventarisierung der Werdenberger Kulturdenkmäler läuft seit dem Jahr 2011. Die Arbeiten in den Gemeinden Wartau, Sevelen und Buchs sind abgeschlossen. Kunsthistorikerin Carolin Krumm beginnt nun mit der Erforschung der Grabser Kulturdenkmäler. Diese Arbeiten haben keine Schutzmassnahmen zur Folge. Die Bevölkerung ist aufgerufen, die Forscherin zu unterstützen, denn sie ist auf die Mithilfe der Grabserinnen und Grabser angewiesen. Der Gemeinderat freut sich, wenn ihr möglichst viele Türen geöffnet werden.

Energieliefer- und Dienstleistungsvertrag

Der für Grosskunden geöffnete Strommarkt der Schweiz stellt die Elektrizitätsversorgungsunternehmen (EVU) vor neue Herausforderungen. Insbesondere der Bereich Energiebeschaffung wird anspruchsvoller, da EVU ihre Endkunden nur behalten können, wenn sie wettbewerbsfähige Preise anbieten. Dies bedeutet, dass der Strom zu bestmöglichen Konditionen beschafft werden muss.

Die Energieplattform AG, St. Gallen (EP AG), bündelt die Energiebeschaffung der Plattformpartner mit dem Ziel, dadurch Effizienzvorteile zu erzielen. Weiter stellt sie Dienstleistungen im Bereich Ener-

giebeschaffung sowie energie- und netzwirtschaftliche Beratung und Vertriebsunterstützung bereit.

Der Gemeinderat hat einen entsprechenden Energieliefer- und Dienstleistungsvertrag (Pooling: gemeinsame, kontinuierliche Beschaffung einer sicheren Absatzmenge über eine definierte Laufzeit) mit der EP AG genehmigt.

Wirtschaftspatente / Verlängerung

Der Gemeinderat hat folgendes Gastwirtschaftspatent verlängert:

- Bar Atlantis / Silvia Rietzler / 30. Juni 2015

Wir suchen:

ALPMEISTER FÜR DIE ORTSGEMEINDE GRABS

(Teilzeitanstellung)



Stellenantritt

- Frühjahr 2015

Ihre Aufgaben

- Kontrolle und Unterhalt der Alpgebäude, Strassen und Zäune
- Inbetriebnahme und Einwinterung, Kontrolle und Unterhalt der Alpwasserversorgung
- Evtl. Begleitung bei Alppflegeeinsätzen

Sie bringen mit

- Handwerkliche Fähigkeiten
- Ortskenntnisse
- Selbständigkeit und Eigenverantwortung
- Flexibilität / Verfügbarkeit bei Störungen
- Fahrzeug (von Vorteil allradgetrieben und mit Anhängerkupplung)

Wir bieten

- Freiheit für selbständiges Einteilen der Kontroll- und Unterhaltsarbeiten
- Teilzeitanstellung (ca. 15-20% verteilt auf die Monate Mai bis November)
- Zeitgemässe Entschädigung

Kontakt

Monika Eggenberger, Kanzlei der Ortsgemeinde Grabs, erteilt Ihnen gerne weitere Auskünfte (Telefon Nr. 081 771 18 38).

Bewerbungsunterlagen

Die vollständige Bewerbung ist bis am 20 September 2014 bei der Ortsgemeinde Grabs, Marktplatz 1, Postfach 40, Grabs, einzureichen.

E Lehrstell mit Zuekunft!



Lehrstellen Sommer 2015 • Gemeindeverwaltungen Werdenberg

AUS DEM STÜTLIHUS

Prüfungserfolge

Maja Vetsch und Larissa Riesen schlossen ihre Ausbildung im Stütlihus mit Erfolg ab.



Maja Vetsch
Fachfrau Gesundheit EFZ



Larissa Riesen
Fachfrau Gesundheit EFZ

Die Ausbildungsverantwortlichen gratulieren herzlich zur bestandenen LAP und wünschen alles Gute sowie viel Freude im weiteren Berufsleben.

Ausbildung

Am 04. August 2014 haben Franziska Stähli, Doris Mohr und Sindy Rüdüsühli mit ihren Ausbildungen begonnen. Sie absolvieren eine 3- bzw. verkürzte 2-jährige Berufslehre.



Franziska Stähli
Fachfrau Gesundheit EFZ



Doris Mohr
Fachfrau Gesundheit EFZ (verkürzt)



Sindy Rüdüsühli
Köchin EFZ

Heimleitung, Personal und Heimkommission heissen die drei Lernenden herzlich willkommen und wünschen ihnen viel Freude und Erfolg.

lukashaus ▶

Sommernachtsfest

... unter dem Motto

«Afrika»

Freitag, 22. August 2014

ab 17.00 Uhr

Spiele für Kinder & Schlangenbrot

ab 17.00 Uhr

Afrikanisches aus der Küche

ab 17.30 Uhr

Musikalische Unterhaltung
mit «Fallalens» und «Alpen DJ Heiner»

Der Erlös dieses Festes ist ein Beitrag für Lukashaus-Freizeitaktivitäten.

Lukashaus Stiftung
9472 Grabs

081 750 31 81
081 750 31 80 Fax
info@lukashaus.ch

FERIENPASS GRABS 13. BIS 17. OKTOBER 2014

Liebe Grabserinnen, liebe Grabser

Ein Jahr ist ins Land gezogen und nun ist es wieder so weit. Der Grabser Ferienpass «Grabsli» wird in der zweiten Schulwoche bereits zum siebten Mal an die Grabser Schulkinder verteilt. Die Kurse finden dann in der letzten Herbstferienwoche (13. bis 17. Oktober 2014) statt.

Auch im Jahr 2014 steht den Kindern und Jugendlichen wiederum ein grossartiges Programm zur Verfügung. Bitte schauen Sie auch im Internet unter www.ferienpass-grabs.ch nach. Viel Spass beim Auswählen der Kurse.

Ein herzliches Dankeschön gebührt an dieser Stelle all jenen Frauen und Männern, die mit ihren Kursangeboten den Grabser Ferien(s)pass bereichern.

Das OK «Grabsli»



JO SKICLUB GRABSERBERG

Anmeldung Saison 2014 / 2015

Anmeldeschluss ist der
28. September 2014.

Auskünfte / Anmeldung

Roger Gantenbein
Skiclub Grabserberg
Feldstrasse 3, Grabs
Tel. 081 740 66 25
www.skiclub-grabserberg.ch

lukashaus

Hallenbad**Öffentliche Badezeiten:**

Mittwoch, 15.30 bis 18.00 Uhr

Geschlossen ist das Bad:Während den Sommerferien
und den Weihnachtsferien**Eintrittspreis:**

Kinder CHF 2.50

Erwachsene CHF 5.00

(Im Abonnement 20% Ermässigung)

Lukashaus Stiftung
Lukashausstrasse 2
9472 Grabs

081 750 31 81

081 750 31 80 Fax

info@lukashaus.ch

www.lukashaus.ch

Transport Muldenservice
Abbruch Recycling
Erdbewegung Tiefbau
Strassenbau
Pflästerungen
Verbundsteinplätze

Langäulstrasse 4
CH-9470 Buchs
Telefon 081 750 05 90
Fax 081 750 05 91

**W. KRESSIG AG****BAUEN****Sie auf uns.....**

**Getränkfachhandel
Mosterei
Transporte
Muldenservice
Platz- und Strassenreinigung**

M. Vetsch AG, Sägenstrasse 5, CH-9472 Grabs
Tel. +41 81 771 44 66 Fax +41 81 771 51 33
mvetsch@rsnweb.ch www.mvetsch.ch



Unsere neu organisierte **Kinderhüeti** startet am 26. August 2014. Eine Anmeldung ist nicht erforderlich. Unsere ausgebildete Kinderbetreuerin Andrea freut sich auf Sie und Ihren Schatz. Öffnungszeiten während der Schulwochen:

Dienstag 08.30 - 11.30 Uhr
Donnerstag 13.30 - 16.30 Uhr
(17 Uhr, je nach Auslastung)

In der **Spielgruppe** (Start: Mittwoch, 20. August 2014) gibt es noch freie Plätze. Späterer Eintritt ist möglich.

Manou Kühne, Betriebsleitung, beantwortet gerne Ihre Fragen (079 222 59 86).

www.familienzentrum-grabs.ch

**Liebe Eltern****Suchen Sie einen Betreuungsplatz für Ihr Klein- oder Schulkind?**

Im Chinderhuus Tubechnopf, Chinderhuus Sumsi und im Schülerhort Baobab sind Ihre Kinder gut aufgehoben. Ein engagiertes, kompetentes Team, sorgfältige Betreuung, gemütliche Räume und eine Auswahl verschiedener Betreuungseinheiten sind nur einige Merkmale unserer Angebote.

Anfragen und Anmeldungen:

Senida Durmisi, Leiterin Betreuung,
081 740 65 50

sd@kinderbetreuung-grabs-gams.ch

www.kinderbetreuung-grabs-gams.chCHINDERHUUS
TUBECHNOPFSCHÜLERHORT
PLUSSCHÜLERHORT
BAOBABCHINDERHUUS
SUMSI

**Für mehr
Feuer in Ihrem
Haushalt.**

**Beratung, Verkauf,
Service und Reparaturen
aller Marken.**



Service und Haushaltapparate AG
Dorfstrasse 8, 9472 Grabs
Tel. 081 771 31 13, www.feurer-ag.ch,
info@feurer-ag.ch

MSC

Meier Support Center - MSC GmbH
Hard- und Software Unterstützung
Mühlbachstrasse 11 - 9472 Grabs
Tel. +41 81 740 35 15

**Sie möchten sich einen PC oder
Laptop kaufen? Wir beraten
Sie gerne!**

www.msc.ch - info@msc.ch

...see the difference...

raum

farbe

form

...atelier **B&B** III

Ihr langjähriger Kundenmaler
Renè Riedener | Natel +41 79 404 54 90

Dorfstrasse 13 | 9472 Grabs
www.atelierbb.li | info@atelierbb.li

HANDÄNDERUNGEN

Veröffentlichung des Eigentumserwerbs an Grundstücken gestützt auf Art. 970a ZGB:

Verzeichnis der Abkürzungen

bef. Fl.	= befestigte Flächen
EV	= Erwerbsdatum des Veräusserers
GE	= Gesamteigentum
Gfl.	= Gebäudegrundfläche
ME	= Miteigentum
MFH	= Mehrfamilienhaus
Nr.	= Grundstücknummer bzw. Alpbuchblatt-Nummer
StWE-WQ	= Stockwerkeigentums-Wertquote
Whs	= Wohnhaus
Zi-Whg	= Zimmer-Wohnung

Darstellung

Veräusserer an Erwerber / Nr., Ort (Gebäude, Fläche mit Kulturart bzw. StWE-WQ, ME oder Alprecht), EV:

Evangelisch-reformierte Kirchgemeinde Grabs-Gams, Grabs, an Politische Gemeinde Grabs, Grabs / Nr. 1516, Kirchgasse 2 (Whs, 3 Garagen, 1'727 m² Gfl., übrige bef. Fl., Gartenanlagen); Nr. 4643, Kirchgasse 4 (Whs, Unterstand, 1'258 m² Gfl., Gartenanlagen, Wasserbecken, Bassin, Klärbecken)

Grabser-Hallen-Genossenschaft GHG, Grabs, an Beusch Patrick und Chantale Virginia, Buchs SG (ME zu ½) / Nr. 2861, Mülbach (676 m² Wiese)

Grabser-Hallen-Genossenschaft GHG, Grabs, an Gantenbein Robert und Andrea Daniela, Buchs SG (ME zu ½) / Nr. 2868, Mülbach (646 m² Wiese)

Grabser-Hallen-Genossenschaft GHG, Grabs, an Hugli Marc und Elian, Grabs (ME zu ½) / Nr. 2871, Mülbach (878 m² Wiese)

Grabser-Hallen-Genossenschaft GHG, Grabs, an Rattunde Oliver und Serries Katrin, Werdenberg (ME zu ½) / Nr. 2902, Mülbach (857 m² Wiese)

Grabser-Hallen-Genossenschaft GHG, Grabs, an Kohler Paul Robert und Isabella, Grabs, (ME zu ½) / Nr. 2903, Mülbach (852 m² Wiese)

Grabser-Hallen-Genossenschaft GHG, Grabs, an Büchel Marco und Silvia, Grabs, (ME zu ½) / Nr. 2907, Mülbach (932 m² Wiese)

Lippuner Bartholome, Erbgemeinschaft (GE), an Gantenbein Hans Ulrich, Grabserberg / Nr. 3730, Berglitten (5'078 m² Wiese, Wald)

Lippuner Bartholome, Erbgemeinschaft (GE), an Vetsch Andreas, Grabserberg / Nr. 3844 Fulenberg (1'150 m² Wiese); Nr. 3866, Fulenberg (Schopf, 4'865 m² Gfl., Wiese, Wald, fließende Gewässer)

Eggenberger Katharina, Grabs und Lippuner Peter, Grabserberg (ME zu ½), an Vetsch And-

reas, Grabserberg / Nr. 3862, Fulenberg (1'835 m² Strasse, Wiese); Nr. 3864, Fulenberg (2'390 m² Strasse, Wiese); Nr. 3874, Eggenberg (4'499 m² Strasse, Wiese)

Eggenberger Katharina, Grabs und Lippuner Peter, Grabserberg (ME zu ½), an Vetsch Andreas, Grabserberg und Gantenbein Hans, Grabserberg (ME zu ½), / Nr. 4277, Chaltenbach (7'552 m² Wiese, Wald)

Portmann Mathias, Eichberg, an Portmann Doris Andrea, Grabs / ½ ME-Anteil an Nr. 2259, Hugobühlstrasse 2 (Zweifamilienhaus, Scheune, 1'278 m² Gfl., Gartenanlagen, übrige bef. Fl.)

Lippuner Bartholome, Erbgemeinschaft (GE), an Fuchs Annamaria, Grabs / Nr. 642, Bülsweg 6 (Whs, Scheune mit Wohnteil, 23'567 m² Gfl., Wiese)

Vetsch Margareth Hedwig, Wetzikon, an Vetsch Werner, Uster, Arnold Margrith, Grüt und Vetsch Marlies, Bäretswil (ME zu 1/3) / Nr. S20146, Werdenstrasse 45 (StWE-WQ 62/1000, 4 ½-Zi-Whg im 2. Obergeschoss, Süd); Nr. M15027 und Nr. M15038, Werdenstrasse 45 (je 1/31 ME-Anteil an Nr. S20159, Sammelgarage im Untergeschoss)

Vetsch Werner, Erbgemeinschaft (GE), an Vetsch Werner, Uster, Arnold Margrith, Grüt und Vetsch Marlies, Bäretswil (ME zu 1/3) / Nr. S20226, Werdenstrasse 45 (StWE-WQ 7/1000, Schopf als Nebengebäude)

Lutziger Ulrich, Grabserberg, an Bischof Alois, Gams / Nr. 4316, Plenen (4'319 m² Wiese, fließende Gewässer, Wald, Weide)

Tinner Ulrich, Grabs, an Tinner Brigitte, Grabs / ½ ME-Anteil an Nr. 1091, Lukashauststrasse 1 (Whs, Garage, Gartenhaus, 1'198 m² Gfl., Gartenanlagen)

Tinner Ulrich, Grabs, an Tinner Brigitte, Grabs / ½ ME-Anteil an Nr. 2574, Iverplut (461 m² Gartenanlagen); Nr. 2609, Iverplut (343 m² Wiese)

Tinner Ulrich, Grabs, an Tinner Brigitte, Grabs / ½ ME-Anteil an Nr. 3243, Iverplut (8'603 m² Wiese)

Holzappel Helmut Herbert, Sevelen, an Holzappel Christina Gabriele, Werdenberg / ½ ME-Anteil an Nr. 2610, Gemsweg 5 (Whs, 584 m² Gfl., Gartenanlagen, Wege)

Vascanin Milan und Martha, Buchs SG (ME zu ½), an Giger Urs Karl und Franziska Maria, Buchs SG (ME zu ½) / Nr. S20121, Ulmenweg 13 (StWE-WQ 68/1000, 4 ½-Zi-Whg im Erdgeschoss Haus A, Ost); Nr. M15005, Werdensstrasse 30/Ulmenweg 13 (1/18 ME-Anteil an Nr. S20134, Tiefgarage im Untergeschoss).

EINWOHNERVEREIN WERDENBERG

**Mitglieder-Brunch auf dem
Erlebnis-Bauernhof Karmaad in Gams
am Sonntag, 07. September 2014
von 10 bis 13 Uhr**

Treffpunkt

Bei individueller Anfahrt um 10 Uhr direkt beim Bauernhof oder um 09.30 mit dem Velo beim Kiessämmler am Mädlweg.

Anmeldung

Bitte meldet euch bis **29. August 2014** bei Ingrid Schifferle, Sonnmatweg 23, 9470 Werdenberg (081 771 24 83, info@einwohnerverein-werdenberg.ch) an.

Die Einladung befindet sich auch auf unserer Homepage www.einwohnerverein-werdenberg.ch.



Unter dem Begriff «Begegnung und Austausch» bietet Pro Senectute ein vielfältiges Kurs- und Gruppenangebot an. **Das neue Kursprogramm für das 2. Semester 2014 ist versandbereit!**

Neben den bewährten Kursen im Fitness-, Computer- und Sprachenbereich sowie bei Geselligkeit, Kreativität und Kultur gibt es interessante neue Themen wie Sturzprophylaxe in Heerbrugg, Pilates in Walenstadt, Grundkurs Windows 8.1, Skype, Spanisch für Anfänger in Altstätten, Französisch für Anfänger in Buchs, Italienische Konversation, Digitales Fotografieren und Jodeln in Buchs.

Die Veranstaltungen sind speziell auf die Bedürfnisse von Seniorinnen und Senioren zugeschnitten. Neben der Weiterbildung steht die Begegnung mit anderen Menschen sowie Abwechslung für den Alltag im Vordergrund.

Das Kursprogramm können Sie bei Pro Senectute Rheintal Werdenberg Sarganserland, Bahnhofstrasse 29, 9470 Buchs, Telefon 081 750 01 50 (Montag bis Freitag, 8 bis 11 Uhr, 14 bis 17 Uhr) anfordern.

Die aktuellen Kurse und Gruppenaktivitäten finden Sie unter www.sg.pro-senectute.ch.

Heizung



Werdenstrasse 84 + 86
CH-9472 Grabs
Tel. +4181 772 28 11
www.lippuner-emt.com

Lippuner
Energie- und Metallbautechnik

Wohlfühl- Temperaturen!

Die Lippuner Haustechnikspezialisten sorgen dafür, dass Ihre Heizung für Sie immer eine «coole» Nebensache bleibt – am besten mit einem modular aufgebauten Service-Vertrag. Sicherheit rund um die Uhr, das ganze Jahr.

PLAY HOUSE



SPRACHKURSE

Neue Kurse ab September:

- Englisch Anfänger bis Proficiency
- General und Business Englisch
- Italienisch A1, A2, B1 und Spanisch A1
- Anfängerkurse Französisch, Chinesisch, Russisch, Japanisch, Deutsch, Französisch-Nachhilfe
- Minigruppen und Privatlektionen
- Kinderenglisch Pre-school bis Examen
- Kinder Chinesisch, Deutsch- und Französisch-Nachhilfe

online Einstufungstests

Einstieg in laufende Kurse möglich

Firmeninterne Sprachkurse

massgeschneidert auf Ihr Bedürfnis

Sprachreisen weltweit!

Herbst/Winterkurse jetzt buchen

The PH Training Centre GmbH
081 756 57 38



zertifiziert

www.english.com

coop Heizöl



Zogg Christian Transporte GmbH
Winnenwis
9472 Grabserberg
081 771 17 77 / 079 681 85 20
www.zogg-transporte.ch



MCO
&
Messmer Carrosserie & Oldtimer

Remo Messmer
Stütlistrasse 16
9472 Grabs
Tel 081 771 44 79
www.mc-o.ch

- Unfallreparaturen
- Scheiben ersetzen
- Reifen-Service und Verkauf
- MFK-Instandstellung
- Aluminium Verarbeitung
- Oldtimer Restaurationen
- Neuanfertigungen
- Spezialanfertigungen



SPITEX GRABS-GAMS

Telefon Büro 081 771 32 54
Fax 081 771 32 50
www.spitex-grabs-gams.ch

Bürozeiten Stützpunkt Grabs
Mo. - Fr. 9 bis 11 Uhr

Sprechstunde
nach Vereinbarung im Stützpunkt:
Staatsstrasse 59, 9472 Grabs

Natel Stützpunktleitung
079 433 98 50

**MIT IHRER SOLIDARITÄT
UNTERSTÜTZEN SIE UNSERE
GEMEINSAME ORGANISATION**

Spenden- / Mitgliederkonti
Spitex-Verein Grabs
Post-Konto 90-14012-3
Spitex-Verein Gams
Post-Konto 90-10350-9



VETSCH

Gebäudehüllen AG

Vetsch steht für:

**Kompetenz und Erfahrung
für Gebäudehüllen
in unserer Region**

Gewerbestrasse 2, 9472 Grabs, Tel.: 081 750 36 36, Fax: 081 750 36 30
info@vetsch-gh.ch, www.vetsch-gebäudehüllen.ch

081 740 65 15
www.optimalag.ch

OPTIMAL
Jetzt Fassadenzeit

Der innovative Malerbetrieb von Grabs



DER MÜHLBACH BEWEGT

Projekttage der Schule Feld an der Grabser Lebensader

Die Projekttage sind für alle Beteiligten jedes Mal wieder spannend. Die Schülerinnen und Schüler vom Schulhaus Feld entdeckten in diesem Jahr den Mühlbach mit all seinen Geheimnissen und Besonderheiten.

Timo Bicker aus der 6. Klasse hat das Erlebte in einem Bericht zusammen gefasst:

«An den beiden Vormittagen von Montag, den 5. Mai und Mittwoch, den 7. Mai fand das Mühlbachprojekt des Schulhauses Feld statt. Vom grossen Kindergarten bis zur 6. Klasse nahmen wir Kinder in sechs Gruppen an diesem Projekt teil.

Jedes Schulhaus durfte sich ein Thema für den Jubiläumsumzug von «1400 Jahr Grabs» aussuchen. Das Schulhaus Feld hat das Thema Mühlbach gewählt.

Unsere Gruppe besuchte zuerst die Schafwollverarbeitung. Dort konnten wir als erstes

zusehen, wie ein Schaf geschoren wird. Dann ging's mit Dachî hinein in die Schafwollverarbeitung. Drinnen ratterte das Wasserrad und von zahlreichen Maschinen kam ein mechanisches Brummen. Automatische Gabeln zerteilten die gewaschene Wolle, die später auf ein Förderband rollte. Die geschorene Wolle muss zuerst gewaschen, gespült, geschleudert, getrocknet, gerissen und gekardet werden, bis sie als fertiges Vlies verkauft werden kann. Die Schafwollverarbeitung Grabs ist die letzte der Schweiz und das einzige noch Tag für



verschiedenen Arten des Mais. Ein grosses Pech für die Kinder, die unbedingt etwas vom

Tag 100% betriebene Mühlbachunternehmen.

Weiter ging's in die Messerschmiede Roth, welche erst vor einigen Jahren aus Buchs hierhergebracht wurde. Bei Herrn Gantenbein konnten wir sehen, wie man ein Messer machte. Dann erklärte uns Herr Eichenberger noch einiges über Form, Verarbeitung und Gebrauch der verschiedenen Messer. Danach konnte jedes Kind sein eigenes Papiermesser entwerfen und gestalten.

Als letztes gingen alle in den untersten Teil des Mühlbaches, zur alten Maismühle. Herr Hungerbühler erklärte uns Kindern alles ganz genau. Wir konnten zusehen, wie aus Mais Maismehl wird. Man sah auch die

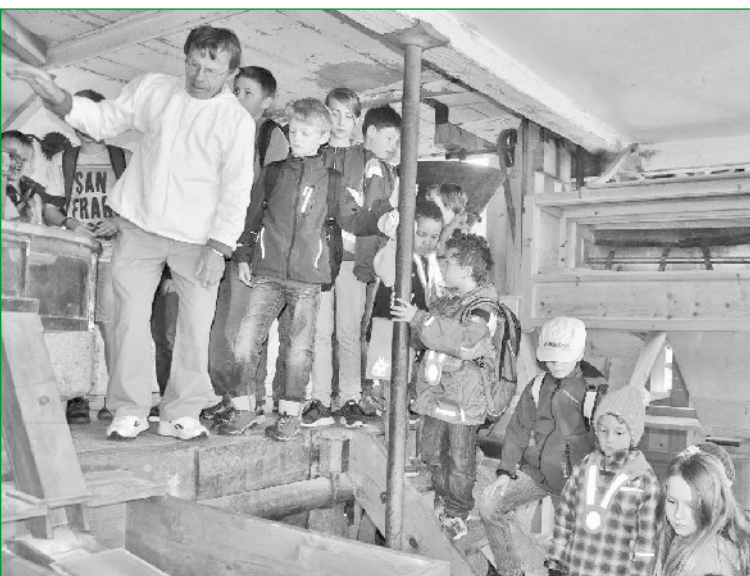
bearbeitete. Danach durften wir bei unserem Werklehrer noch eine Rose aus Alufolie «schmieden».

Nach der Hammerschmiede folgte man

einem Kiesweg bis zur alten Waschküche. Die Hälfte der Gruppe durfte vor der Waschküche selbst «waschen», während die andere Hälfte eine kleine Führung in der Waschküche erlebte. Zuerst musste man die Wäsche einweichen, spülen, seifen, wieder spülen und seifen und anschliessend noch aufhängen und trocknen lassen – und das alles bei Regen und Nebel – na ja ... Nach dem Waschen der Wäsche durfte man alles noch richtig dreckig machen, damit das Waschen bei der nächsten Gruppe auch rentierte.

Nachdem alle Wäsche wieder dreckig war, ging man hinunter zur alten Säge, unter der sich das Mühlbachstromrad befindet. Beim Abwart des Schulhauses wurden kleine Schiffchen aus Korken und Zahnstochern gefertigt und anschliessend den Mühlbach hinuntergelassen. Viele der Schiffchen überlebten nur in Einzelteilen oder gar nicht. ACHTUNG: Normalerweise ist es streng verboten, Abfall oder Schiffchen den Mühlbach hinunter zu lassen. Man bedenke nur den Schaden, den so etwas in einem Mühlrad anrichten könnte.

Bei uns 5. Klässlern vom Feld kamen die Maismühle und die Schafwollverarbeitung am besten an. Die Lieblingsstation der Lehrer war die Hammerschmiede. Die Mühlbachführungen sind wirklich toll!»



KINDERKLEIDERBÖRSE SEPTEMBER

Die Börse findet in der Aula Kirchbünt in Grabs statt. Der Erlös geht an eine gemeinnützige Institution. Infos erteilt Susanne Manser (081 740 61 37).

Spielsachen - Kinderverlos - Umstandskleider

Annahme	Dienstag, 09. September 2014	18.30 - 19.30 Uhr
Verkauf	Mittwoch, 10. September 2014	13.30 - 15.00 Uhr
Auszahlung und Rückgabe	Mittwoch, 10. September 2014	18.30 - 19.30 Uhr

!!! A c h t u n g - n e u e r S t a n d o r t - A c h t u n g !!!

**VERANSTALTUNGEN
AUGUST**

- 19. Schützenverein Grabs**
18-20 Uhr, IIs: Freie Übung
- 20. Evang.-Ref. Kirchgemeinde Grabs-Gams**
20 Uhr, Schulhaus Berg: Bibelstunde
- 22. Lukashaus Stiftung**
Sommernachtsfest
- 22. Verein Schloss Werdenberg**
10-16 Uhr, Infozentrum Werdenberg: Spezialführung «Rund um Werdenberg»
- 23. Jubiläum 2014**
Grabser Grenzpunktstafette
- 23. Schützenverein Grabs**
13.30-17 Uhr, IIs: 3. Bundesprogramm
- 23./24. Jubiläum 2014**
Sport- und Plauscholympiade (1.Klasse bis Ende Oberstufe)
- 24. Verein Schloss Werdenberg**
10-16 Uhr, Umgebung Schloss Werdenberg: Tag der jungen Musiktalente
- 24. Evang.-Ref. Kirchgemeinde Grabs-Gams**
Taufsonntag
09.30 Uhr: Gottesdienst
19 Uhr: Abendgottesdienst
- 24. Kath. Kirchgemeinde Buchs-Grabs**
10.30 Uhr; Kirche Buchs: Kindergottesdienst
- 25. Evang.-Ref. Kirchgemeinde Grabs-Gams**
Gemeindegtag in Gams
- 25. Procap Turngruppe Werdenberg**
19 Uhr, MZH Unterdorf: Turnen mit Handicap
- 26. Papiersammlung Dorf**
- 26. Schützenverein Grabs**
18-20 Uhr, IIs: Freie Übung
- 26. Spitalregion RWS**
20 Uhr, Spital Vortagssaal Personalhaus: Infoabend Geburtshilfe ist eine Teamsache
- 27. Evang.-Ref. Kirchgemeinde Grabs-Gams**
12 Uhr, Rest. Schäfli: Männerstamm
- 29. Evang.-Ref. Kirchgemeinde Grabs-Gams**
Senioren Ausflug (Abfahrt ca. 9 Uhr)
- 29./30. Samariterverein Grabs**
Fr. 19-22 Uhr / Sa. 8-16 Uhr: Nothilfekurs
- 29.-31. Verein Schloss Werdenberg**
Gams: Schloss unterwegs
- 30. Bring- und Holtag**
- 30. Männerchor Grabs**
Männerchorreise
- 30. Schützenverein Grabs**
13-17 Uhr, IIs: Grümpelschiessen
- 31. Evang.-Ref. Kirchgemeinde Grabs-Gams**
Gemeindegtag
10 Uhr, Gams: Familiengottesdienst; anschl. Wurst und Brot, Kuchen, Kinderprogramm



Dini Chance!

Die Gemeinden der Region Werdenberg bieten dir die vielseitige Ausbildung als

Kauffrau/Kaufmann Profil B/E/M

an. Ob Einwohneramt, Bauamt, Betreibungsamt, Finanzverwaltung oder Steueramt – auf dich wartet eine abwechslungsreiche Lehrzeit. Lerne die verschiedenen Abteilungen einer Gemeindeverwaltung kennen und schaffe dir eine solide Basis für deine berufliche Zukunft.

Du besuchst die Sekundarschule, hast PC-Grundkenntnisse, fühlst dich wohl mit Zahlen und bist gewandt in Deutsch. Wir zählen auf deine Motivation, deine freundlichen Umgangsformen und deine Kontaktfreudigkeit.

Interessiert? Dann melde dich. Noch Fragen, zuerst schnuppern oder bewerben:

<p>Gemeindeverwaltung Wartau Eliane Wüst, Poststrasse 51, 9478 Azmoos</p> <p>Gemeindeverwaltung Sevelen Melissa Hirt, Hauptstrasse 54, 9475 Sevelen</p> <p>Gemeindeverwaltung Buchs Franziska Schmid, St.Gallerstr. 2, 9471 Buchs</p>	<p>Gemeindeverwaltung Grabs Tina Wachter, Sporgasse 7, 9472 Grabs</p> <p>Gemeindeverwaltung Gams Markus Lenherr, Rathaus, 9473 Gams</p> <p>Gemeindeverwaltung Sennwald Andrea Vetsch, Rathaus, 9467 Frümisen</p>
--	---



region werdenberg

Lehrstellen Sommer 2015 • Gemeindeverwaltungen der Region Werdenberg



Aktivitäten Skiclub Grabs

14. September
Teilnahme Jubiläums-
umzug «z'Grabs dahei»

20. September
Arbeitstag auf
Gamperney



„Zwischen Geigen und Pauken- wie Familien klingen!“

Im Familienalltag tönt es ganz unterschiedlich, mal harmonisch, mal laut, mal unangenehm, mal beschwingt,...

Entdecken Sie welche Töne, Zwischentöne und Misstöne in ihrem Familienalltag vorherrschen. Wie Sie mit einfachen Mitteln die Stimmung in der Familie verbessern können, wie in der Familie ein Miteinander entsteht, wo jeder seinen Klang einbringen kann.

Referentin: Therese Lechner
Dipl. Lebensberaterin bcb / SGtB, Acc
Zertifikat für angewandtes Coaching

Montag, 8. September 2014
20:00 Uhr, Familien Treff Buchs
Churerstrasse (gegenüber Migros)
9470 Buchs

Kosten: 10.-SFR / Anmeldung: bis 4. Sept. 2014
per Telefon 081 771 49 34
oder per Internet
www.elternbildung-werdenberg.ch

NÄCHSTE AUSGABE DES GRABSER GEMEINDEBLATTES

Dienstag, 16. September 2014

Inserat- und Textannahme bis spätestens
Donnerstag, 04. September 2014, 17 Uhr,
bei der Gemeinderatskanzlei

VERANSTALTUNGEN SEPTEMBER

01. Mütter- und Väterberatung

Kirchgasse 2: auf Voranmeldung (081 771 40 44)

01. Procap Turngruppe Werdenberg

19 Uhr, MZH Unterdorf: Turnen mit Handicap

02. Senioren-Mittagstisch plus 60

11.45 Uhr, Stütlihus, im Raum Kreuzberg; Anmeldung bis spätestens am Vortag, 10 Uhr an 081 771 15 84 oder 081 740 34 87

02. Kath. Kirchgemeinde Buchs-Grabs

19.30 Uhr, kath. Pfarreiheim Buchs: Startabend Firmweg 2015

02./08./15./22./29. Mütter-/Väterberatung

13.30-16 Uhr, Pflegeheim Werdenberg (*Abendberatung möglich)

03. Samariterverein Grabs

Vereinsübung

03. Evang.-Ref. Kirchgemeinde Grabs-Gams

19 Uhr, BZ Gallus: ökum. Abendgebet

03./10./17./24. Seniorenturnen

13.30 bzw. 14.45 Uhr, MZH Unterdorf

05. Familienverein Eggenberger

Vereinsreise

05. Kath. Kirchgemeinde Buchs-Grabs

15.45 Uhr, Stütlihus: Gottesdienst

05. Evang.-Ref. Kirchgemeinde Grabs-Gams

19.30 Uhr: Jugendgottesdienst P25

05.-07. Verein Schloss Werdenberg

Sevelen: Schloss unterwegs

06. Werdenberger Buuramart

06. STV Grabs

MZH Unterdorf: Grabsermeisterschaft

07. Skiclub Margelkopf

Biketour Pfäffikon-Höhronen

07. Evang.-Ref. Kirchgemeinde Grabs-Gams

09.30 Uhr: Gottesdienst

07. Einwohnerverein Werdenberg

10 Uhr, Erlebnis-Bauernhof Karmaad: Mitglieder-Brunch

08. Procap Turngruppe Werdenberg

19 Uhr, MZH Unterdorf: Turnen mit Handicap

10. Evang.-Ref. Kirchgemeinde Grabs-Gams

20 Uhr, Schulhaus Berg: Bibelstunde

12. Kath. Kirchgemeinde Buchs-Grabs

10.15 Uhr, Pflegeheim: Gottesdienst

12. Jubiläum 2014

18 Uhr, Unterdorf: «ä Fest für alli» mit Linard Bardill und Bruno Brandenberger

12. Schützenverein Grabs

18-20 Uhr, IIs: Freie Übung

12.-14. Verein Schloss Werdenberg

Wartau: Schloss unterwegs

13. Jubiläum 2014

20 Uhr, Unterdorf: Unterhaltungsabend «ä Fest für alli» mit Monique, Carlo Brunner und Alpen-DJ Heiner

14. Evang.-Ref. Kirchgemeinde Grabs-Gams

Taufsonntag

09.30 Uhr: Gottesdienst

14. Verein Schloss Werdenberg

11-16 Uhr, Schloss Werdenberg: Archäologie-Park für Familien

14. Jubiläum 2014

14-16 Uhr: Jubiläumsumzug «z'Grabs dahei»

15. Procap Turngruppe Werdenberg

19 Uhr, MZH Unterdorf: Turnen mit Handicap

19. Evang.-Ref. Kirchgemeinde Grabs-Gams

14 Uhr, Stütlihus: Seniorennachmittag

19. Feuerwehr Grabs

Hauptübung

19. Verein Schloss Werdenberg

19-20.30 Uhr, Infozentrum Werdenberg: Abendführung «Das Ewig Weibliche»

19.-21. Verein Schloss Werdenberg

Sennwald: Schloss unterwegs

20. Cevi-Jungschar Grabs

13 Uhr: Grabser 2-Stunden Lauf

20. STV Grabs

Marbach: Jugendturnfest

20. Skiclub Grabs

Arbeitstag auf Gamperney

20. Skiclub Margelkopf

Trägete

21. Evang.-Ref. Kirchgemeinde Grabs-Gams

Betttag

09.30 Uhr: ökum. Gottesdienst

19 Uhr: Abendgottesdienst

21. Kath. Kirchgemeinde Buchs-Grabs

10.30 Uhr, Kirche Buchs: ökum. Kindergottesdienst

22. Procap Turngruppe Werdenberg

19 Uhr, MZH Unterdorf: Turnen mit Handicap

24. Wanderbühne Dr. Eisenbarth

10 Uhr, Schulhaus Quader: Open-Air-Kindertheater «Flumi»

24. Evang.-Ref. Kirchgemeinde Grabs-Gams

12 Uhr, Rest. Schäfli: Männerstamm

24. Kath. Kirchgemeinde Buchs-Grabs

16 Uhr, kath. Pfarreiheim Buchs: «Bibelkarawane» für Kinder

BRING- UND HOLTAG

Haben Sie gerade Keller, Estrich, Garage oder Kästen geräumt und können nicht mehr alles gebrauchen? Wohin mit all den Spielsachen, Büchern, CD's, Garten- und anderen Möbeln, mit Geschirr und allen weiteren Gegenständen? Natürlich an den nächsten Bring- und Holtag!

Samstag, 30. August 2014
Bringen: 8-10 Uhr / Holen: 8-12 Uhr
Werkhof-Areal Grabs

Bitte beachten Sie, dass die Gegenstände gut erhalten, intakt und funktionstüchtig sind. Vielleicht finden Sie auch etwas Schönes zum wieder Mitnehmen.

ENTSORGUNGSTIPP

Altöl und Speiseöl

Mineralisches Altöl und verbrauchtes Speiseöl sind Sonderabfälle und müssen deshalb über die Wertstoffsammlung entsorgt werden.

Zum Schutz der Gewässer dürfen Öle und Fette auf gar keinen Fall in die Kanalisation geschüttet werden.



1400 Jahr

ä Fescht für alli

www.1400-jahr-grabs.ch

PILZSCHUTZ

Verboten ist das

- Pflücken von Pilzen zwischen 20 und 8 Uhr;
- Sammeln in Gruppen mit mehr als drei Personen, ausgenommen Familien;
- mutwillige Zerstören von Pilzen;
- Verwenden von Geräten jeglicher Art.

Schonzeit

1.-10. jeden Monats

In der Schonzeit ist jegliches Sammeln von Pilzen verboten.

Die erlaubte Menge beträgt 2 kg Pilze pro Person und Tag.

Der Gemeinderat



EINWOHNERSTAND

am 31. Juli 2014

Einwohnerstand Total	7'098 *
davon Grabser Bürger	2'551
Niedergelassene	3'179
Wochenaufenthalter /	102
Nebenniedergelassene	
Ausländer	1'266 *

* inkl. 98 Kurz- und Wochenaufenthalter, Asylbewerber, vorläufig Aufgenommene, Schutzbedürftige und Grenzgänger EG / EFTA

Photovoltaik / Thermische Solaranlagen



Werdenstrasse 84 + 86
CH-9472 Grabs
Tel. +4181 772 28 11

www.lippuner-emt.com

Lippuner
Energie- und Metallbautechnik

Einfach natürlich!

Die Fachleute von Lippuner Energie- und Metallbautechnik AG bringen Ihnen die Sonne ins Haus. Sonnenenergie für Sie und Ihre Umwelt. Von der kompetenten Beratung, über die fachmännische Montage bis zur Inbetriebnahme – alles aus einer Hand.

Sorgentelefon für Kinder

Gratis

0800 55 42 10

weiss Rat und hilft

sorgenhilfe@sorgentelefon.ch
SMS-Beratung 079 257 60 89

www.sorgentelefon.ch
PC 34-4900-5

Spenglerei Sanitär AG

KUBIK

9470 Buchs • Groffeldstr. 8 • Tel. 081 756 14 30

Der richtige Partner
rund ums Wasser...

**KOMPETENT
UND
ZUVERLÄSSIG**

Sanitäre Anlagen
Spenglerarbeiten
Blitzschutzanlagen

GASENZER SCHREINEREI

Dorfstrasse 4 • 9472 Grabs
Tel./Fax 771 35 78

Massanfertigungen von Innen- und Aussentüren
Küchen – Schränken – Möbeln
Innenausbau – Parkettböden in Echtholz oder Laminat
auch demontierbar, geeignet für Mietwohnungen
Alle Reparaturen, vom Antikmöbel bis Glasbruch

**INNEIN-
AUSSTATTUNG
BODENBELÄGE
VORHÄNGE
BETTWAREN
POLSTEREI**

FÜR SCHÖNES WOHNEN
AEMISEGGER
STAATSTRASSE 9472 GRABS
TELEFON 081 771 30 32

ROHRER



Bildhauer
Grabmale
Brunnen
Skulpturen
Natursteine

Spitalstr. 57 / Grabs
Tel. 081 771 60 27

St. Gallerstr. 20 / Buchs
Tel. 081 756 15 58



**WERNER
GANTENBEIN AG**

- Zimmerarbeiten
- Innenausbau
- Gebäudehüllen

Tel. 081 771 22 97 • www.werner-gantenbein-ag.ch

**SENIOREN
HELFEN
SENIOREN**

REGION WERDENBERG

Vermittlungsstelle

Annakäthi Wälti, Flurweg 15, 9470 Buchs
Tel. 079 105 34 59

Telefonbeantwortung

Jeden Montag, 8.30 bis 10.30 Uhr

wir erstellen für sie eine
digitale farbberatung ihrer
hausfassade

dipl. malerpolier
lippuner monika

spitalstrasse 25
9472 grabs
nateil 079 282 85 80
e-mail lipp.lue.maler@bluewin.ch

LIPPUNER - LÜCHINGER
GMBH

malergeschäft

DIE 2000-WATT-GESELLSCHAFT ALS «WELTFORMEL»

Metapher für die Reduktion des weltweiten Primärenergieverbrauchs und der weltweiten CO₂-Emissionen

Wie viel Energie darf jeder Mensch durchschnittlich verbrauchen, damit die Klimaerwärmung begrenzt werden kann und die knappen Ressourcen verantwortungsvoll genutzt werden? Wissenschaftlerinnen und Wissenschaftler der Eidgenössischen Technischen Hochschule ETH Zürich haben das mal ganz genau ausgerechnet: 2000 Watt.

DIE FORMEL

Die genannten 2000 Watt (2 Kilojoule pro Sekunde) entsprechen dem Wert von 1990 mit einem Weltjahresverbrauch von 17'500 kWh (Kilowattstunden) pro Person. Wird das Modell weiter ins Detail gerechnet, heisst dies: 2000 Joule pro Sekunde bzw. 48 Kilowattstunden pro Tag bzw. 17'500 Kilowattstunden pro Jahr bzw. ein Verbrauch von rund 1000 Liter Heizöl oder Benzin pro Jahr und Person.

Aha! Und was heisst das konkret? Ein Watt ist die physikalische Einheit für Dauerleistung. Das Herz zum Beispiel erbringt eine Dauerleistung von 1 bis 2 Watt. Wenn schwer gearbeitet wird, erbringt der Körper eine Leistung von 200 Watt. Ein Radrennfahrer kommt während einer strammen Bergetappe auf 400 Watt. Und wenn Autos, Fernseher und Waschmaschinen laufen, nehmen sie ständig Leistung auf, ein Staubsauger beim Teppichsaugen zum Beispiel 1000 Watt.

Der Appetit auf Energie steigt stetig

Noch etwas Interessantes zur Zahl 2000 haben die Leute an der ETH entdeckt: 2000 Watt entsprechen ungefähr dem weltweiten Durchschnittsverbrauch im Jahr 1990 – und dem, was eine Schweizerin oder ein Schweizer 1960 verbraucht hat. Seither hat der Appetit auf Ener-

gie stetig zugenommen. Längere Arbeitswege, grössere Wohnungen, exotische Zutaten und trendige Produkte: In allem was getan, gegessen und konsumiert wird, steckt Energie. Und so leben die Menschen heute in Deutschland, Österreich und der Schweiz in einer 6500-Watt-Gesellschaft und verbrauchen mehr als das Dreifache dessen, was ihnen eigentlich zusteht und mehr als die Umwelt, das Klima und die zukünftigen Generationen vertragen können. Pro Stunde ist das ein Verbrauch von 6 Kilowattstunden (kWh), pro Jahr und Person von über 50'000 kWh. Auf staubsaugerisch: Für Essen, Konsum, Wohnen und Mobilität wird rund um die Uhr – selbst im Schlaf – so viel verbraucht wie sechs Staubsauger im Dauerbetrieb. In einer klima- und generationengerechten 2000-Watt-Gesellschaft müsste man mit deutlich weniger auskommen.

Rund 30% des persönlichen Energieverbrauchs gehen auf das Wohnkonto. Heizung, Kühlschrank und unzählige elektronische Helfer sorgen für ein bequemes Leben. Die Wohnfläche hat sich in 50 Jahren verdoppelt. Ausknopf statt Standby, Temperatur runter, Spülmaschine und Waschmaschine voll machen und den Kühlschrank richtig einräumen: Im Haushalt zeigen schon kleine Handgriffe grosse Wirkung.

Ein Beispiel:

Der lange Weg der Baumwollfaser

1. USA: Fast alle T-Shirts werden aus Baumwolle produziert die in den USA wächst – mit Düng- und Spritzmitteln auch aus der Schweiz.
2. Türkei: Schiffe bringen die Baumwolle in die Türkei, wo sie zu einem Faden gesponnen wird – häufig mit vollautomatischen Maschinen aus der Schweiz
3. Taiwan: Das türkische Garn geht auf dem Seeweg nach Taiwan. Dort stehen riesige

Strickmaschinen, die den Baumwollstoff herstellen.

4. Bangladesch: Näherinnen arbeiten hier für geringe Löhne in grossen Textilfabriken.
5. Europa: Das T-Shirt macht sich auf die Reise ins Kleiderregal. Es hat mehr als 25'000 km zurückgelegt. Die Kosten die dabei für das Klima entstehen, sind im Preis, der im Laden bezahlt wird, nicht eingerechnet.

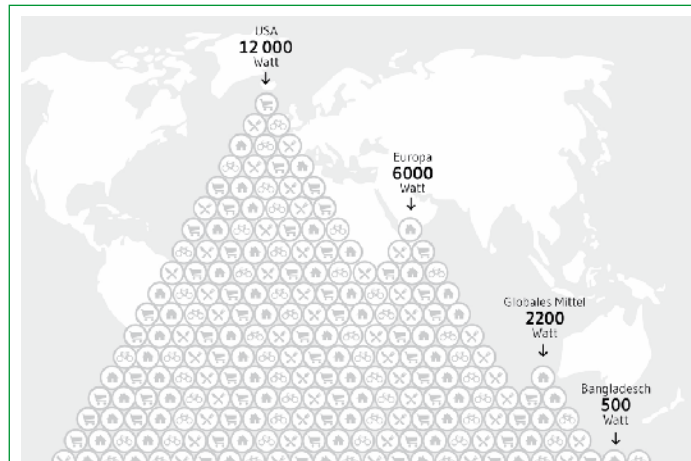
Ein Leben mit 2000 Watt ist möglich

Die gute Nachricht: Die Forscherinnen und Forscher der ETH haben herausgefunden, dass man auch mit zwei statt sechs Staubsaugern auskommen könnte, sprich: dass zwei Drittel weniger Energieverbrauch möglich sind – und mitnichten zwei Drittel weniger Genuss und Lebensfreude bedeuten. Wie soll das denn bitte funktionieren? Indem konsequent erneuerbare Energiequellen erschlossen werden und man so unabhängiger wird von atomaren und fossilen Brennstoffen. Indem Rohstoffe und Energie schlauer und besser genutzt werden, zum Beispiel durch sparsame Automobile, energieeffiziente Kühlschränke, umweltfreundliche Produktionsprozesse und kurze Lieferwege. Indem der Energiebedarf für die öffentliche Infrastruktur reduziert wird – vom Strassennetz bis zum städtischen Gebäude. Und indem jeder im Alltag auf einen Ressourcen schonenden Lebensstil achtet. Mit einer schrittweisen konsequenten Reduktion von CO₂-Ausstoss und Energieverbrauch will man die 2000-Watt-Gesellschaft bis im Jahr 2050 erreichen.

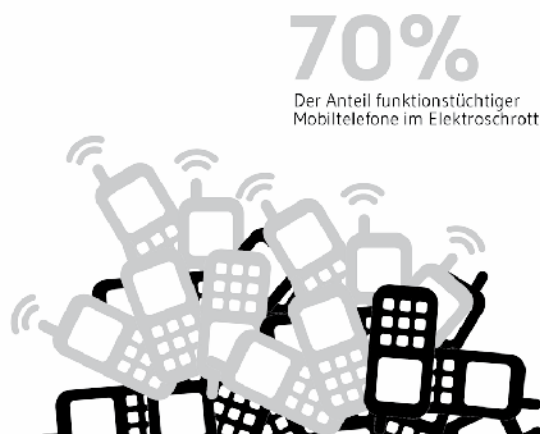
Weitere Infos, Tipps und Termine

www.wirleben2000watt.com

Quellennachweis für Texte und Bilder: www.wirleben2000watt.com



Ungefährer Energieverbrauch pro Kopf in den Industrieländern.



Dinge länger nutzen: ein Schritt in Richtung 2000-Watt-Gesellschaft.

Metallbau




Qualität die überzeugt!

Fassadenbau, Fenster- und Türzargen, allgemeine Spenglerarbeiten oder stilvolle Geländer – alles aus einer Hand. Von der kompetenten Beratung bis zur fachmännischen Montage ist das Metallbauteam von Lippuner ein zuverlässiger Partner.

Werdenstrasse 84 + 86
CH-9472 Grabs
Tel. +4181 772 28 11
www.lippuner-emt.com

Lippuner
Energie- und Metallbautechnik



darüber reden

TELEFON • CHAT • MAIL

Tel 143
Die Dargebotene Hand
Ostschweiz und FL
www.ostschweiz.143.ch
Ihre Spende hilft!
PC 90-10437-2

ZEW
CERTIFIED



Rii-Seez-Net

Einfach, günstig und komfortabel telefonieren über das Kabelnetz.

T. 081 750 35 00
www.grabs.ch

Autonomie und Integration – eine Utopie?
Der SBV setzt alles dran, dass Visionen wirklich werden. Helfen Sie mit!



Schweizerischer Blinden- und Sehbehindertenverband
www.sbv-fsa.ch

PK 80-890-0

ZEW
CERTIFIED

TV • HIFI • VIDEO
Satelliten- und Antennenanlagen

**Dorfstrasse 5
9472 Grabs**

Tel. 081 771 22 88 Fax 081 771 42 74
rtv.lefebvre@rsnweb.ch www.rtv-lefebvre.ch

RADIO TV LEFÈBVRE GmbH

EURONICS
best of electronics!

Ihre Baupartner

NIEDERER
bauunternehmung
altstätten heerbrugg rebstein

VETSCH
bauunternehmung

BÜCHEL
bauunternehmung
oberriet rüthi

vom HUKA-Baupool



BICKER
Haushaltgeräte
Grabs 081 771 75 93
Service/Verkauf

Bankmecht
Electrolux
BOSCH

Mal anders

Maltop

Meyer & Partner
Maler- & Gipsarbeiten
Neubauten
Renovationen
Trockenbau

Postfach 156, 9472 Grabs
079 722 92 09 info@maltop-meyer.ch
Mal anders

Herzliche Gratulation

10. September 1919

Gantenbein-Eggenberger Christian
Mühlbachstrasse 8, 9472 Grabs

19. September 1922

Schäpper-Eggenberger Katharina
Marhaldenstrasse 6, 9472 Grabs

13. September 1923

Lippuner-Hanselmann Katharina
Wettistrasse 8, 9470 Werdenberg

24. September 1924

Beusch-Gantenbein Rosa
Stütlistrasse 1, 9472 Grabs

30. September 1925

Gantenbein-Giger Ida
Stütlihus, 9472 Grabs

20. September 1926

Vetsch-Kohler Margaretha
Schulhausstrasse 6, 9472 Grabs

30. September 1926

Eggenberger-Künzle Berta
Haus im Bongert, Betagtenheim, 9478 Azmoos

30. September 1926

Eggenberger-Tischhauser Katharina
Hugobühlstrasse 30, 9472 Grabs

07. September 1928

Beusch Werner
Spitalweg 16, 9472 Grabs

21. September 1928

Grässli-Eggenberger Anna
Stütlihus, 9472 Grabs

12. September 1929

Steger-Hautle Josefina
Pflegeheim Werdenberg, 9472 Grabs

24. September 1929

Kolb-Steiner Walter
Am Logner 11, 9470 Werdenberg

15. September 1930

Eggenberger-Wirth Christine
Städtli 39, 9470 Werdenberg

26. September 1930

Mertins-Hatzold Anna
Bülsweg 1, 9472 Grabs

28. September 1930

Eggenberger-Gantenbein Ursula
Muntlerentsch 3124, 9472 Grabserberg

30. September 1930

Herdener-Wegmüller Gertrud
Stütlihus, 9472 Grabs

13. September 1931

Fasnacht-Obrist Erika
Pflegeheim Werdenberg, 9472 Grabs

27. September 1931

Vetsch-Oettli Heidi
Obere Kirchbuntstrasse 10, 9472 Grabs

27. September 1931

Zelger-Bösch Josef
Staatsstrasse 79, 9472 Grabs

15. September 1933

Vetsch-Gantenbein Ulrich
Grabenstrasse 15, 9470 Werdenberg

18. September 1933

Tobler-Hilty Hans
Marhaldenstrasse 13, 9472 Grabs

16. September 1934

Tobler-Hilty Anna
Marhaldenstrasse 13, 9472 Grabs

19. September 1934

Vetsch-Rohrer Elsbeth
Stütlihus, 9472 Grabs

25. September 1934

Gantenbein-Stricker Elisabeth
Spitalstrasse 51, 9472 Grabs

12. September 1932

Barth-Spitz Theophil
Werdenstrasse 71, 9472 Grabs

23. September 1932

Kubli-Vetsch Sophie
Spitalstrasse 62, 9472 Grabs





ANMELDUNG «JO-KIDS» SKICLUB GRABS

Unter dem Motto «Leuchtende Augen, rote Wangen, helle Begeisterung - und das wöchentlich» findet ein polysportives, ganzjähriges Training mit Winter-Schwerpunkt Ski-Alpin oder Langlauf statt.

In die «JO-Kids»-Alpin oder -Langlauf des Skiclub Grabs können Kinder ab Jahrgang 2008 aufgenommen werden. Die Kosten für ein Jahr betragen 40 Franken.

Sommer-Training: mittwochs, 17 - 18 Uhr
Winter-Training: mittwochs, 13.30 - 15.30 Uhr

Am 13. August 2014 um 17 Uhr treffen wir uns vor der Turnhalle Quader zum «JO-Kids»-Training mit dem Mountainbike.

Anmeldungen oder Fragen an: Petra Sulser, Spitalstrasse 27b, Grabs
oder per e-mail an: jo-kids@skiclubgrabs.ch

Anmeldung für «JO-Kids» des Skiclub Grabs

Vorname, Name:

Vorname, Name Eltern:

Strasse, PLZ, Ort:

e-mail:

Geburtsdatum: Telefonnummer:

www.skiclubgrabs.ch

Chom doch o in **STV GRABS**

... bi üs chamer turnä, springä, tschüttä und unihockey spiele
... bi üs chamä zämä Spass ha und neu cooli Sachä lemä
... mir bütten für jedes Chind di geignät Riegä
... mir förderen talentierti Chind
... mir nämen an diversä Wettkämpf teil
... mir organisiären a Jugliger und d'Grabsermeisterschaft

Den aktuellen Turnstundenplan und weitere Infos findest du auf unserer Homepage:

www.stv-grabs.ch

Auskünfte erteilt auch unsere

Jugihauptleiterin
Jasmin Eggenberger
Tel. 079 376 17 20
tk-jugi@stv-grabs.ch



Jugliger 2014

in Aarburg (AG)

Der **Turnverein Grabs** organisiert wiederum ein Jugend- und Sportlager für alle Grabser Schülerinnen und Schüler ab der 3. Klasse (auch für Nicht-Jugendriegler).

Wann

Sonntag, 28. September bis Samstag, 04. Oktober 2014

Lagerleitung

Tamara Meier

Leiter

Adriana Gerber, Dominic Büchler, Ramona Schlegel, Jasmin Eggenberger, Rino Gantenbein und weitere

Kosten

CHF 180.00 pro Kind (inkl. Reisekosten, Vollpension, Ausflüge, etc.); Ermässigung für Familien mit mehreren teilnehmenden Kindern

Lagerprogramm

Sport, Spiel, Spass

Anmeldung

bis Samstag, 30. August 2014

Formulare

können bei Tamara Meier (tamara-m-@gmx.ch / 078 885 40 09) oder direkt unter www.stv-grabs.ch bezogen werden.

VORANZEIGE



08. / 09. November 2014

Ort

Mehrzweckhalle Unterdorf

Organisation

Männerriege Grabs
UHC Rangers Grabs-Werdenberg

Informationen bei

www.uhcrangers.ch
Hans Sturzenegger jun. (079 785 48 74)



Samstag, 06. September 2014, von 8.30 bis 12 Uhr, auf dem Marktplatz in Grabs

Grosses saisonales Angebot an Werdenberger Produkten

Attraktionen

Spitex Grabs
1400 Jahr Grabs: Milchbar
Bernadette Regli Hemmi Filzarbeiten
Tierbalance Stefanie Frehner
Bea's Bastelwerkstatt für Kinder
Festwirtschaft

www.buuramart.ch

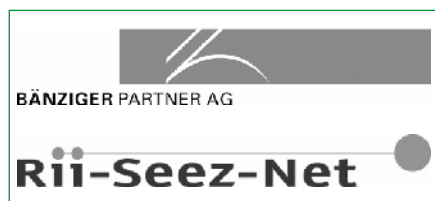


SPANNUNG, PLAUSCH UND EINE HERAUSFORDERUNG

Die zwei nächsten Anlässe im Rahmen von «1400 Jahr Grabs» bieten nicht alltägliche Erlebnisse

Das Wochenende vom 23./24. August im Rahmen von «1400 Jahr Grabs» spricht mit der «Grabser Grenz-Punkt-Stafette» und der «Jugendolympiade» sowohl Kinder wie Erwachsene an. Vorallem die Grenz-Punkt-Stafette hat es - sofern das Wetter mitspielt - in sich.

Hanspeter Thurnherr – Bei der «Grabser Grenz-Punkt-Stafette» am Samstag, 23. August 2014, ist der Name Programm. Sie ist ein Ereignis



und eine Herausforderung für alle Grabser. Die zwölf Sechser-Teams werden stafettenmässig an einem Tag fünf markante Grenzpunkte von Grabs per Bike anfahren oder erwandern. Die Tour führt vom Unterdorf über Engi, Chäserrugg, Voralp, Margelchopf, Valspus zurück ins Unterdorf. «Im Zentrum steht das gemeinsame Erleben der schönen Grabser Natur», verdeutlicht Ressortchef Martin Hinder.

Besondere Wertung

Gewertet wird nicht mit der absoluten Zeit, sondern mit einem Rang-Punkte-System. Die Teams werden zwischen 17 und 19 Uhr beim Unterdorf zum Zieleinlauf erwartet. Es wäre schön, wenn sie dabei von vielen Zuschauern empfangen würden. Die Festwirtschaft der gleichzeitig stattfindenden Jugendolympiade wird das Warten auf die Sportler auf genüssliche Art verkürzen. Voraussetzung für die Durchführung dieser Stafette ist allerdings, dass das Wetter mitspielt. Bei schlechter Witterung müsste der Anlass abgesagt werden, um die Teilnehmenden nicht zu gefährden.

Schlafen im Zelt

Am Samstag und Sonntag, 23. & 24. August 2014, haben die Jugendlichen von Grabs (1. Klasse bis Ende Oberstufe) die Möglichkeit, an einer Sport- und Plauscholympiade teilzunehmen. Am Samstagnachmittag ab 13.30 Uhr findet der erste Teil, am Sonntagvormittag (ab 9 Uhr) der zweite Teil statt. Nach einem Abendprogramm wird die Nacht in Zelten verbracht. Selbstverständlich ist auch für die Verpflegung gesorgt. Die Landju-

Den Kindern, beobachtet von hoffentlich vielen Zuschauern, bieten sich an beiden Tagen spannende Sport- und Plauschwettkämpfe.



gend Werdenberg, die Cevi Grabs sowie Jungwacht/Blauring Buchs-Grabs unterstützen das OK «1400 Jahr Grabs ä Fescht für alli» tatkräftig mit ihren ausgebildeten Leitern. Nun hoffen die Verantwortlichen, dass auch viele Eltern, Verwandte und Gäste die spannenden Wettkämpfe der Kinder an beiden Tagen im Unterdorf mitverfolgen. Mit der Festwirtschaft wird zudem für das leibliche Wohl der Zuschauer gesorgt.

42 GRUPPEN MACHEN AM UMZUG MIT

Den Schlusspunkt des dreitägigen Jubiläumstages setzt am Sonntag, 14. September, der Festumzug

Der Umzug durchs Dorf beginnt auf der Werdenstrasse und führt die 42 Gruppen via die Staatsstrasse über die Fabrikstrasse zurück in die Nähe des Festplatzes bei der Schulanlage Unterdorf. Dort endet die Veranstaltung mit einem gemütlichen Ausklang in der Festwirtschaft.

Hanspeter Thurnherr – Am Sonntag, 14. September, werden sich Vereine, Firmen und alle

Am Umzug wird auch das «Grabser Mannli» der Wagenbaugruppe dabei sein.



Grabser Schulklassen beim Jubiläumsumzug unter dem Motto «z'Grabs dahei» präsentieren. Ernst Frehner, Präsident des Ressort-OKs «Unterhaltung und Umzug», wünscht sich, dass dann viele Besucherinnen und Besucher aus der weiteren Umgebung von Grabs und dem Werdenberg die hoffentlich von den Anwohnern mit Unterstützung der Korporationen mit Blumen und Fahnen geschmückte Umzugsroute säumen. Die Verantwortlichen für den Umzug (Hedi Gantenbein, Leo Gschwend, Renate Bleichenbacher und Remo Messmer) freuen sich, dass sich 42 Gruppen für den Umzug angemeldet haben. Darunter sind verschiedene Musikformationen und Chöre, sodass der Umzug nicht nur dem Auge, sondern auch dem Ohr einiges bietet. Man darf gespannt sein.

Der Aufstellsektor für die Umzugsteilnehmer mit ihren Fahrzeugen und Wagen ist im Bereich der Werdenstrasse-Bülsweg-Einfangrietweg-Vorderer Grabserbachweg-Vorderer Lauberggrabenweg. Ab 13 Uhr stellen sich die Gruppen auf diesen Stras-

sen bereit. Der Umzug beginnt um 14 Uhr (Dauer rund eineinhalb Stunden) und führt von der Werdenstrasse/Kreuzung Fabrikstrasse via Post und Staatsstrasse bis zum Hochhaus und über die Fabrikstrasse bis zur Kreuzung Laufenbrunnenstrasse. Von dort ist es für die Umzugsteilnehmer nicht weit zum Festplatz, wo der Umzug in der Festwirtschaft ausklingt.

Ab 13 Uhr ist im Umfeld der Umzugsroute mit Verkehrsbehinderungen und Strassensperren (Staatsstrasse, Post Hochhaus, Bülsweg, Teile der Werdenstrasse, Vorderer Grabserbachweg und Laufenbrunnenstrasse) zu rechnen. Ab 16 Uhr sollten diese Strassen wieder offen sein. Parkplätze für Besucher, Zuschauer und Umzugsteilnehmer sind auf dem Marktplatz sowie auf den Firmenarealen der Pago AG, Lippuner AG und Dividella AG vorhanden. Vor und während des Umzuges gibt es an der Route Verpflegungsmöglichkeiten beim Volg, Café Locher, Restaurant Schäfli und bei Christian Lippuner am Hochhausweg 2. Die Restaurants Hörnli und Café Post an der Route sind im Normalbetrieb offen. Nach dem Umzug trifft man sich in der Festwirtschaft im Unterdorf bei gemütlichem Zusammensein.

AUS DEM SCHULRAT

Promotionen

An der Promotionssitzung behandelte der Schulrat Anträge der Sekundar- und Primarschule. Dabei musste der Schulrat zwei Repetitionen auf der Primarstufe sowie eine auf der Sekundarstufe verfügen. Drei Schulkinder wurden aufgrund der ungenügenden Notensumme nur provisorisch promoviert und haben eine Probezeit von elf Schulwochen zu bestehen.

Aufgrund der Empfehlung der Lehrpersonen und dem vorliegenden Notenbild wurden zwei Schulkinder in die 1. Realstufe zugeteilt und nicht, wie von den Eltern beantragt, in die 1. Sekundarstufe. Inzwischen wurde ein Entscheid bei der regionalen Rekursstelle Volksschule angefochten.

Bei einem Schulkind wurde auf Antrag der Schulpsychologin der vorzeitige Übertritt vom grossen Kindergarten direkt in die 2. Primarklasse verfügt. Das Schulkind trat bereits nach den Frühlingferien versuchsweise in die 1. Klasse über und konnte ohne Probleme dem Schulstoff und dem Lerntempo folgen.

Polysportive Stafette

Exemplarisch für die letzten Jahre darf das jeweils sehr erfolgreiche Abschneiden der Oberstufenschülerinnen und -schüler an den polysportiven Stafetten erwähnt werden. Insgesamt fünf Teams haben an der kantonalen Meisterschaft teilgenommen. Dabei hat sich ein Mädchen- und ein Knabenteam für die Schweizermeisterschaft qualifiziert. An der SM vom 06. Juni in Sarnen haben dann die Mädchen in der Zusammensetzung Rahel Tschirky (Crosslauf 1), Livia Rhyner (Bike), Elena Benz (Schwimmen), Maria Noori (Inline-Skates) und Laura Zogg (Crosslauf 2) den hervorragenden 3. Platz erzielt. Herzliche Gratulation.

Da Grabs in den letzten Jahren an den Stafetten stets die grösste Delegation gestellt hat, wird auf Anfrage des Bildungsdepartementes die nächstjährige Stafette in Grabs durchgeführt. Hoffen wir, dass unsere Schülerinnen und Schüler den Heimvorteil nutzen können.

Nutzungsvertrag mit Hallenbad Flös, Buchs

Mit der Liegenschaftsverwaltung Buchs wurde wiederum ein Nutzungsvertrag für das kommende Schuljahr abgeschlossen. Der Schulgemeinde Grabs steht das Hallenbad jeweils am Montag, von 13.30 Uhr bis 16.30 Uhr, zur Verfügung.

Wasserqualität Schwimmbad Lukashaus

Die Wasserqualität des Schwimmbades Lukashaus wird in regelmässigen Abständen durch das kantonale Amt für Verbraucherschutz und Veterinärwesen kontrolliert. Auch bei der letzten Probe erfüllte die Badewasserqualität die gesetzlichen Anforderungen.

Pausenplatzgestaltung Schulanlage Unterdorf

Unter Leitung von Schulrat Marcel Wessner hat eine Arbeitsgruppe die Tätigkeit für die im Voranschlag 2014 vorgesehene Pausenplatzgestaltung des Schulhauses Unterdorf aufgenommen. Zudem hat man mit Hans Gantenbein, als Vertreter der Natur- und Umweltkommission, einen Fachmann hinzugezogen. Auch wurden Anregungen aus der Bevölkerung bezüglich der vorgesehenen Bepflanzung mitberücksichtigt. Ziel des Schulrates ist es, die Bauarbeiten in den Herbstferien 2014 durchzuführen.

Filmprojekt des Schulpsychologischen Dienstes

Der Schulpsychologische Dienst des Kantons St. Gallen feiert sein 75-jähriges Bestehen und hat über sein Wirken einen Spielfilm erstellt. Zudem wurden Videoclips zu verschiedenen schwierigen Klassensituationen gedreht, welche den Schulen zur Verfügung gestellt werden. Die Schuleinheit Unterdorf hatte im Januar 2014 den Tod eines lieben Mitschülers zu verkraften. Die Vorgehensweise der Beteiligten des Schulhauses wurde nun in einen solchen Filmbericht aufgenommen.

Frühförderung; ein Erfolgsmodell

Die Frühförderung der Gemeinde Grabs darf auf eine 3 ½-jährige erfolgreiche Zeit zurück blicken. Der Förderkurs richtet sich an Eltern mit Kleinkindern ab drei Jahren. Unter Führung von Angelika Aeschlimann lernen die Kinder zusammen mit der Mutter oder dem Vater auf spielerische Weise die deutsche Sprache. Sie erleben den Umgang mit anderen Kindern auf verschiedene Arten. Die Freude an der Bewegung wird geweckt und das soziale Verhalten gefördert. Dem Kind wird so der Eintritt in den Kindergarten erleichtert und den Eltern der Schulbetrieb vertraut gemacht. Auch lernen sie das Brauchtum der Schweiz kennen. Ende Juni durften die stolzen Mütter mit ihren Kindern vom Schulrat ein Abschlusszertifikat in Empfang nehmen.

Legislaturziele 2013 - 2016

Der Schulrat hat seine Legislaturziele für die Amtsdauer 2013-2016 überprüft. Mit Genugtuung darf festgestellt werden, dass man sich bei der Bearbeitung der einzelnen Teilbereiche auf Kurs befindet.

Zusammen mit den Schulleitungspersonen und den Schulteams wird man zudem in den nächsten Wochen und Monaten ein neues Kommunikationskonzept erarbeiten und umsetzen. Auch die Elternarbeit ist dem Schulrat sehr wichtig. So werden die Möglichkeiten der Partizipation und Mitwirkung der Eltern in ein Konzept aufgenommen. Weiter steht eine grössere Analyse zur Schulassistenz und dem seit einem Jahr im Einsatz stehenden Kinder- und Jugendbegleiter bevor.

Lehrplan 21

Die Einführung des Lehrplanes 21 muss geplant sein. Dieser soll gemäss Zielsetzung der Erziehungsdirektoren auf Schuljahr 2017/18 eingeführt werden. Dabei kommt den Schulleitungen eine wichtige Schlüsselfunktion zu. Die Projektorganisation sieht vor, dass für jede Schulgemeinde ein Projektbegleiter zur Verfügung steht. Für Grabs ist dies Jürg Müller aus Sargans. Anlässlich einer Besprechung mit den Schulleitungen wurde der Fahrplan für die konkrete Einführung in Grabs besprochen.

Schulbeginn – Achtung Schulkinder!

Die Sicherheitshinweise an den Strassenrändern signalisieren es, die Schulwege und Trottoirs sind wieder mit Kindern belebt. Achten Sie – geschätzte Verkehrsteilnehmer darauf – nehmen Sie Rücksicht und seien Sie auch manchmal geduldig. Der Appell richtet sich auch an die Eltern. Fahren Sie Ihr Kind nicht mit dem Auto zur Schule. Das stört nicht nur die Lehrpersonen sondern kann auch zu gefährlichen Situationen führen.

GEDANKEN ZUM SCHULJAHRESBEGINN

Ständig liest und hört man, wie schlecht die Schule sei und was alles falsch laufe. Was die erste oder zweite Fremdsprache sein soll, müsse zwingend geändert werden, die Kinder sollen Hochdeutsch sprechen – oder doch Mundart!! Mal gibt es zu viel Handarbeit oder Sexualkunde, dann wieder zu wenig. Die Liste liesse sich beliebig verlängern. Das dauernde Gemecker um die Schule stört mich. Auch stelle ich fest, dass wir alle kleine «Schulexperten» sind. Ist ja klar, wir gingen alle auch einmal zur Schule. Aber ist die Schule noch die gleiche, als wir zur Schule gingen? Ist diese Schule nicht viel vielseitiger und lebendiger geworden? Ist die Erwartungshaltung der Gesellschaft und der Eltern nicht um vieles gestiegen? Wie sieht es mit den Anforderungen an die Lehrpersonen aus?

Mein Fazit: Die Schule ist weiter in Ordnung. Unsere Kinder gehen gerne dorthin. Sie lernen viel für das spätere Erwachsenenleben. Sie lernen neue Kameraden kennen und lernen einen guten Umgang miteinander.

Deshalb freuen sich 125 Mitarbeiterinnen und Mitarbeiter der Schule Grabs insgesamt 863 Kindergarten- und Schulkinder der Schule Grabs zu unterrichten. Speziell begrüsse ich dabei die 100 kleinen Kindergartenkinder sowie unsere elf neuen Mitarbeiterinnen.

Diego Forrer, Schulratspräsident